

## Guida aggiornamento i-STAT®1

Dicembre 2024

### Contenuto della guida

- Materiale necessario per l'aggiornamento dell'analizzatore i-STAT 1
- Procedura per lo scaricamento del software di aggiornamento
- Procedura per l'aggiornamento dell'analizzatore i-STAT 1

### Informazioni e risoluzione problemi

#### Reparto di assistenza tecnica

Antech Diagnostics Italy S.r.l.

**Tel:** 0363 360656 (3)

**E-mail:** [assistenza.ihd.it@antechdx.com](mailto:assistenza.ihd.it@antechdx.com)

## Esecuzione test

### Corredo i-STAT 1

- Analizzatore i-STAT 1
- Serial Downloader
- Cavo di alimentazione
- Cavo USB (nuova versione)
- Cavo seriale (vecchia versione)



Nel caso manchi anche uno solo di questi componenti non sarà possibile procedere con l'aggiornamento.

### Requisiti computer

- Sistema operativo: Microsoft Windows 7 o successivo
- Porta USB femmina (nuova versione)
- Porta seriale DB9 maschio (vecchia versione)

Nel caso il computer non disponga di una porta seriale, sarà necessario acquistare e installare un convertitore USB-Seriale.

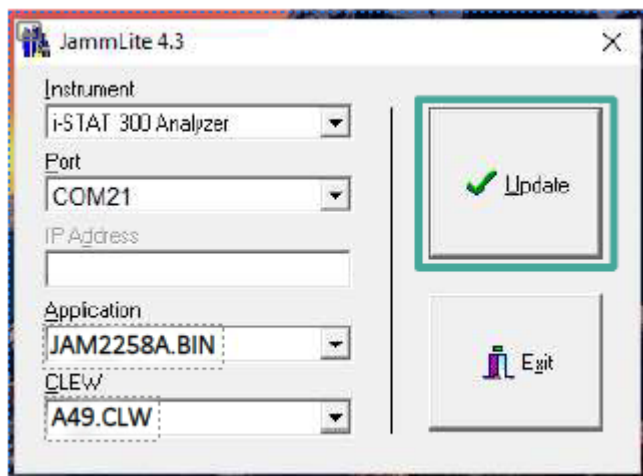


## Preparazione all'aggiornamento

- La procedura di aggiornamento potrebbe cancellare tutti gli esami salvati in memoria dell'analizzatore. Copiare o stampare gli esami che si desidera mantenere anche in seguito all'aggiornamento.
- Seguire attentamente le istruzioni contenute in questa guida di aggiornamento. La mancata o errata esecuzione di queste operazioni potrebbe provocare danni all'analizzatore.

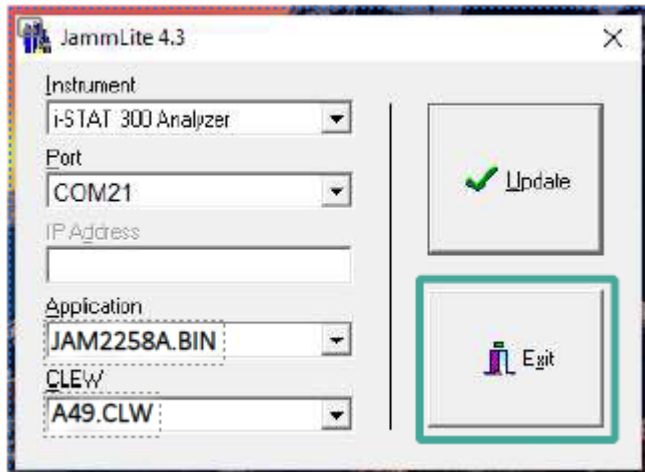
## Download aggiornamento

- Cliccare sul seguente link:  
<https://www.scilvet.de/downloads>
- Scorrere fino alla sezione “**VetScan i-STAT 1**” e cliccare sul link:  
<https://scilvet.sharepoint.com/:f:/s/public/DSWU/EvfVljxNXRdDjlqWV7xGxUOBOKXi14vwU1OEweO2O1wA5g?e=9OxGmh> per effettuare il download.
- Cliccare sul file .exe scaricato per eseguire il programma che installerà i file necessari per l’aggiornamento nella stessa cartella (download)
- Rimanendo nella cartella "Download" fare doppio click su "JAMMLITE.exe"



- Scegliere lo strumento dall'elenco a tendina (es. i-STAT 300 Analyzer) e la porta
- Inserire i-STAT 1 spento nel downloader
- Cliccare su “Update”

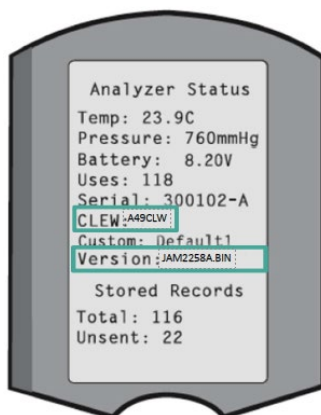
- Attendere il completamento dell'aggiornamento fino alla comparsa del tasto "Close"



- L'aggiornamento è concluso

## Controllo dell'aggiornamento

- Premere il tasto On/Off
- Premere il tasto Menu
- Premere il tasto 1 per visualizzare lo stato dell'analizzatore
- Controllare che il campo CLEW contenga la voce A49
- Controllare che il campo Version contenga la voce JAM2258A
- Nel caso il campo CLEW o il campo Version non contengano i valori corretti, rieseguire la procedura di aggiornamento.



### Antech Diagnostics Italy S.r.l.

Sede legale:  
Via Rossaro, 11  
24047 Treviglio (BG)  
ITALIA

Tel. +39 0363 360656  
Fax. +39 0363 64527  
info-it@scilvet.com  
www.scilvet.it

Reg. Imp. 167038/1997  
C.C.I.A.A n. REA 434167  
P.IVA/Cod. Fis. 12143040157  
Capitale Soc. EUR 110.000

Intestataro conto corrente:  
Antech Diagnostics Italy S.r.l.  
IBAN IT67U050343280000000006840